

Historique

Une grande partie des eaux du quartier "Bomicht", c'est-à-dire la majorité de la "rue de la Reconnaissance Nationale", la "Cité des Sacrifiés", la "rue Jean Peschong" et la "rue Nicolas Meyers", s'écoulaient depuis le début des années 90 vers le déversoir de la "rue Nicolas Meyers". Avant la construction du rond-point avec passage sous-terrain achevé en 1993, les eaux s'écoulaient vers un déversoir situé au nord-est de la "rue de la Reconnaissance Nationale". Dans le cadre de la réalisation du rond-point, le déversoir a été supprimé et les eaux ont été menées par la "rue Nicolas Meyers" vers un nouveau déversoir construit derrière les maisons de cette rue. Des inondations fréquentes par refoulement des eaux en étaient la conséquence : en effet lors de fortes pluies, les caves des maisons du bas de la "rue Michel Klein" ainsi que de celles au nord de la "rue Nicolas Meyers" ont été inondées. D'autre part, le déversoir de la "rue Nicolas Meyers" ne répondait plus aux normes en vigueur : les eaux déchargées vers la Chiers présentaient une charge polluante trop importante.

Mesures d'assainissement réalisées

Le projet élaboré par le bureau d'études Schroeder & Associés prévoyait les mesures suivantes :

Afin de remédier aux problèmes de refoulement, une nouvelle canalisation by-pass (DN800) longeant l'autoroute A13 et recueillant les eaux de la "rue de la Reconnaissance Nationale", de la "Cité des Sacrifiés 1940-1945" et de la "rue Jean Peschong" a été posée.

Une nouvelle canalisation DN800 posée depuis la "rue Nicolas Meyers" longe le déversoir existant. Ces deux axes de canalisations pour eaux mixtes aboutissent dans un fonçage sous l'autoroute A13. Le fonçage sous l'autoroute A13 a été réalisé sous forme d'un tuyau en acier DN1400 dans lequel l'entreprise a enfilé un tuyau DN1200 en Polystyrène Renforcé de fibre de Verre fabriqué par la société HOBAS. La conduite d'adduction pour eaux mixtes (tuyaux DN1200 en PRV) reliant le fonçage et la canal de rétention a été posée dans la piste cyclable entre l'autoroute A13 et la Chiers. Ces tuyaux présentent une paroi intérieure très lisse ce qui aide à minimiser les dépôts en cas de pente très faible des tuyaux. Dans l'optique de décharger le collecteur d'eaux usées existant et d'empêcher une pollution de la "Chiers" par des eaux déversées, un canal de rétention (DN2000) reprenant les eaux mixtes de la "Cité des Sacrifiés 1940-1945", la majorité de la "rue de la Reconnaissance Nationale", la "rue J. Peschong" et la "rue Nicolas Meyers" et présentant un volume de 165 m³ a été construit entre l'autoroute A13 et la Chiers permettant ainsi la mise hors service du déversoir existant dans la rue « Nicolas Meyers ». Le débit d'étranglement vers le collecteur principal en direction de la station d'épuration de Pétange est d'environ 6 l/s. La régulation de ce débit est assurée par une vanne motorisée réglée par un débitmètre DN200. Le seuil de décharge vers le ruisseau de la Chiers est équipé d'un dégrilleur. Afin d'éviter un reflux des eaux de la Chiers en cas de crue, le tuyau de sortie est muni d'un clapet anti-retour.

Afin de décharger la canalisation pour eaux mixtes et d'éviter l'apport d'eaux claires à la station d'épuration de Pétange, un axe pour eaux claires (DN/OD 315 en polypropylène) depuis la "rue de la Reconnaissance Nationale" jusqu'à l'ancienne canalisation de décharge du déversoir de la "rue Nicolas Meyers" a été posé en parallèle à la nouvelle canalisation pour eaux mixtes DN800. La surface pouvant ainsi être déconnectée du réseau de canalisations mixtes est d'environ 6 ha.

Envergure des travaux

- | | | | |
|---|----------|--|----------|
| • Travaux de terrassement : | 12500 m³ | • Tuyaux de canalisations BA DN2000 : | 55 m¹ |
| • Travaux de béton armé : | 160 m³ | • Tuyaux de canalisations PRV DN1200 : | 200 m¹ |
| • Tuyaux de canalisations PP DN/OD315 : | 460 m¹ | • Tuyaux de fonçage DN1400 : | 42.50 m¹ |
| • Tuyaux de canalisations BA <DN1000 : | 595 m¹ | (y compris tuyau PRV DN1200 enfilé) | |

Coût des travaux et financement : 3.218.000 € (y compris honoraires d'ingénieurs et TVA 15% resp. 17%)

Projet subventionné par



LE GOUVERNEMENT
DU GRAND-DUCHÉ DE LUXEMBOURG
Ministère du Développement durable
et des Infrastructures
Fonds pour la gestion de l'eau

Participants au projet

Maîtres de l'ouvrage

- Syndicat Intercommunal pour l'Assainissement
du bassin de la Chiers

- Administration communale de Käerjeng

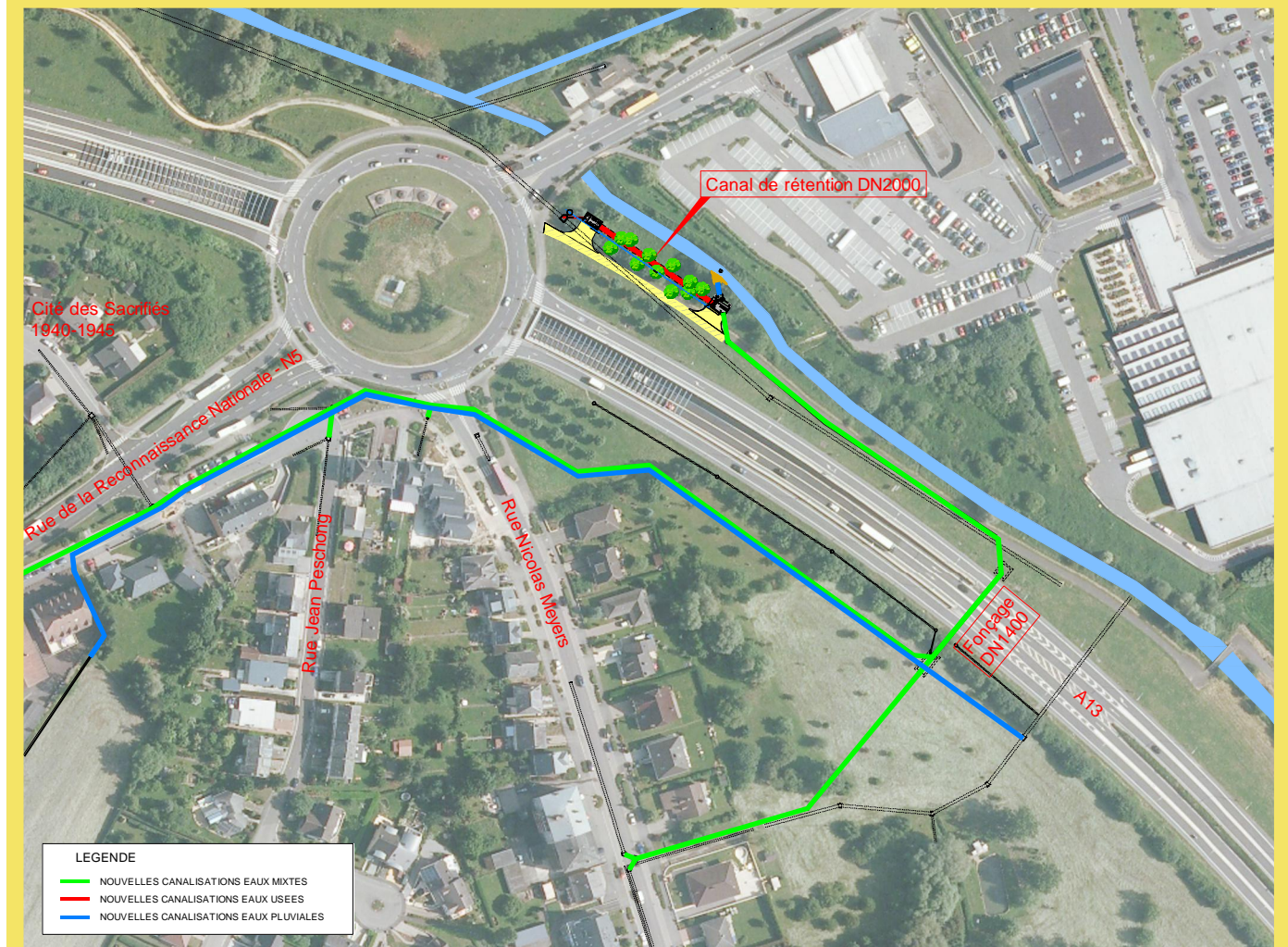
Travaux de Génie Civil : OBG Lux SA

Travaux des équipements électromécanique : Metzen S.à.r.l.

Bureaux d'études : Schroeder & Associés



Syndicat Intercommunal pour
l'Assainissement du bassin de la Chiers



Inauguration

CONSTRUCTION D'UNE CANALISATION DE
RETENTION AVEC CONDUITES D'ADDUCTION
"OP DER BIFF" A BASCHARAGE

18 Novembre 2016

Chronologie des travaux (Aout 2014-Septembre 2016)

CANAL DE RETENTION DN2000

Ouvrage de régulation de débit en cours de construction



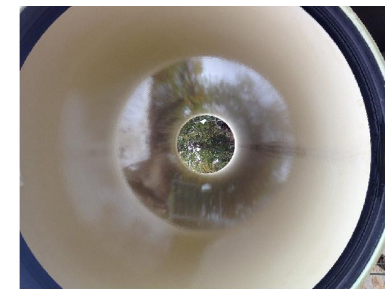
Ouvrage de décharge en cours de construction



Equipements électromécaniques



Conduite d'adduction en PRV



Fonçage sous autoroute A13 (tuyaux en acier DN1400 avec tuyaux PRV DN1200 enfilés)

